



HORAIRES DES MESSES DOMINICALES			
	ST BRUNO	ST ETIENNE	STE LUCIE
LES SAMEDIS		18H30	18H30
DIMANCHE	9H30 & 11H	10H30 & 18H30	10H30



Le 18 et 19 mars, le Secours Catholique a organisé sa brocante à Sainte Lucie avec l'aide d'une soixantaine de bénévoles et d'accueillis motivés. Grâce à tous ceux qui sont venus, nous allons pouvoir financer en partie les projets suivants : sorties pour les accueillis du SC d'Issy, la sortie du mois de mai du Café 115 et aider les villes « Secours Catholique » du département moins favorisées. Merci pour votre générosité. Jean-Paul Chassaing

A VOS AGENDAS!!!!

Sur Issy les Moulineaux

JOURNÉES PORTES OUVERTES DU SÉMINAIRE

SAINT-SULPICE :le samedi 22 avril de 14h30 à 21h.

Toute la journée: visites guidées, buvette, boutique.

A 16h30: Conférence de Mgr Lebrun, Archevêque de Rouen

« Ceci est mon corps livré pour vous » (Lc 21,19)

À 18h: Vêpres

A 20h Adoration

infos sur « seminairesaintsulpice.fr »

Sur notre Diocèse

Dans le cadre des 50 ans du Diocèse, notre évêque Monseigneur AUPETIT a souhaité poursuivre l'aménagement du site de la cathédrale de Nanterre, et offrir à sainte Geneviève une œuvre remarquable en mosaïque (4m X 10m), pour créer un lieu de prières et de pèlerinage sur le site de sa naissance.

Des dépliants sont à votre disposition sur les présentoirs, à l'entrée de l'église.



Camet du Pôle

St Bruno: Obsèques: Henri BOULET

St Etienne: Obsèques: Père Louis POOPE et Annick LE BUNNETEL

Ste Lucie: obsèques: Micheline VAUXION

Mars/avril	ST BRUNO	ST ETIENNE	STE LUCIE
Lundi 27	19h30: ACO		20h45-22h:Veillée de prière pour la France (chapelle)
Mardi 28	18h00: Réunion Secours catholique	20h30 Groupe de prière	20h-22h: Sacrement de réconciliation dans l'église
			20h45: Formation Catéchistes module 5
Mer. 29	16h30: chapelet des enfants	17h50: Chapelet	15h: Chapelet
	20h-22h: Sacrement de réconciliation dans l'église	19h-20h30: ADORATION	
Jeudi 30		19h-22h: Sacrement de réconciliation dans l'église	
			20h45-22h: Veillée de prière dans l'église
Dim. 2	17h: Adoration		

Paroisse St Bruno
20 sentier des Epinettes
01 46 42 78 13
St.bruno@neuf.fr

Paroisse St Etienne
5, place de l'église
01 46 42 27 12
St.etienne.issy@gmail.com

Paroisse Ste Lucie
37 rue du Dr Lombard
01 46 42 21 21
Eglise.saintelucie@orange.fr

Ce jour-là il y eut un fait divers qui fit grand bruit. La nouvelle était arrivée jusqu'aux instances les plus hautes du pouvoir. Un aveugle de naissance aurait retrouvé la vue ! Comment cela était-il possible ? C'était inimaginable.

Les disciples et Jésus croisent un aveugle de naissance.

L'homme ne demande rien. Les disciples le remarquent et interrogent Jésus. Ils éprouvent un profond sentiment d'injustice.



C'est de péché dont ils s'inquiètent. Un péché qui aurait pour conséquence de rendre malade. Un péché qui provoquerait non pas seulement une rupture avec Dieu. Mais une rupture avec sa santé... une rupture avec soi-même ! une rupture d'équilibre avec ce que Dieu nous a donné de nous-même. Ce que nous sommes, est à ce point fragile que selon le choix d'une décision mauvaise, nous pourrions rompre cet équilibre.

La question des disciples est peut-être aussi la nôtre, comme si toute souffrance, toute maladie était la conséquence d'un désordre que nous aurions provoqué. C'est ce que pensent les Pharisiens. Au verset 34, ils accusent l'homme aveugle d'être « né tout entier dans le péché ». Nous savons qu'il n'en est pas ainsi. Personne ne naît dans le péché, Un petit enfant ne peut pas pécher. Pourtant il y a des gestes volontaires qui provoquent des souffrances (quelque fois des maladies) ou mettent les autres dans une situation inextricables. Comme nous, les disciples en avaient conscience et s'inquiètent du lien de cause à effet entre le péché et la cécité de l'homme.

Maître qui a péché ?

La réponse de Jésus est claire : **ni lui, ni ses parents...** Mais c'est **pour que les œuvres de Dieu soient manifestées.** v. 4 En aucune manière cela signifie qu'il fallait que l'homme naisse aveugle pour montrer la grandeur de Dieu. Mais cet homme à qui Jésus rendra la vue sera une occasion pour montrer la puissance du Seigneur.

Pour comprendre cette parole de Jésus, il faut faire un détour par les péripéties qui suivent. **D'abord**, le geste avec la boue. Il est bizarre ! Mettre de la boue sur les yeux de quelqu'un est la meilleure manière de l'empêcher de voir ! Le geste est raconté 4 fois par St Jean, c'est dire son importance (v6, v.11, v.4, v.15). **Ensuite**, toutes les controverses qui suivent montrent que les **Pharisiens sont eux-mêmes embourbés** dans leurs certitudes. Ils n'en sortent pas ! Ils ne reconnaissent pas les faits. Ils sont aveuglés par leurs certitudes sur Dieu, sur la Loi (travail le sabbat), sur le péché de ceux qui ont causé la cécité physique de l'homme aveugle. Seul le péché compte pour eux ! Il est motif d'exclusion (ils le jetèrent dehors) Rien ne peut les faire sortir de leur aveuglement !

Il était allé à **Siloé** ... ! Une fontaine qui veut dire: **envoyé...** ! Jésus l'avait envoyé...à la source. Il était lui-même la source.

Il était envoyé, l'Envoyé du Père, Celui qui a envoyé l'aveugle à l'Envoyé, prend alors l'initiative de venir à la rencontre de celui qu'il a envoyé à Siloé.

Or l'aveugle avait été envoyé sans avoir vu qui l'envoyait !

A Siloé la boue est lavée; l'aveugle reçoit la vue v 11
Personne n'a été témoin! Personne n'a vu le miracle.
Lui seul a vu !

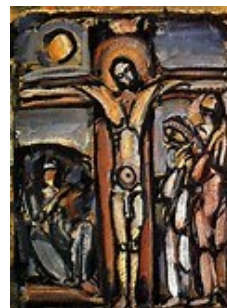
n°189 semaine du 27 mars au 2 avril 2017

Décidemment les hommes aiment pétrir

Dernier en date, Antoine nous a accueillis (cette fois nous étions 5 ou 6) autour de la table familiale, sur laquelle trônait une plantureuse motte de glaise, pour nous faire partager son talent "modelage". Passé les premiers instants où l'on se sent gauche et peu inspiré par ce matériau dont il faut sortir quelque chose en 3D alors qu'on n'a sous les yeux qu'une pâle photo prise sous un seul angle, passé le moment de stupeur de celle qui y revoyait les travaux pratiques de sa garde du we précédent, nous avons réussi, à coup de franches rigolades, à lâcher prise et nous laisser façonner par cette glaise que nous façonnions. Quelle thérapie ! Petit à petit, à coup de retouches, de lissage, de caresses, nous sommes arrivés à réaliser, sous l'oeil bienveillant et les conseils éclairés de A, six petits gnomes qui a nos yeux étaient autant de magnifiques créatures.

Bourse aux talents

Nous poursuivrons notre marche vers Pâques avec **SINATOU, SABRINA, ELODIE, WILLY, MELANIE, CINDY** qui recevront le baptême et la confirmation en la Vigile



Chemin de Croix

Chemin de Croix dans la ville

VENDREDI SAINT—12 h—

Départ Val de Seine —

Arrivée Parc Jean Paul II —

Suivi du Sacrement de pénitence et Réconciliation.

Les cris du monde 4/5

Dans notre démarche actuelle de conversion, comment nous transformer personnellement et agir pour la justice et la sauvegarde de la maison commune ? Comment mobiliser autour de nous pour agir ensemble ?

Ici : "La fraternité de la Pierre d'Angle rassemble des personnes du Quart Monde, pour leur donner un lieu où elles puissent partager l'Evangile, prier et se soutenir, sans crainte d'être jugées, rejetées ; car des hommes et des femmes, encerclés par la misère, ne se perçoivent parfois, ni accueillis, ni souhaités dans l'Eglise." Jean-Claude Caillaux, membre fondateur de la Pierre d'Angle.

Là-bas : "En 1999, on propose de démarrer un projet de suivi scolaire avec les gamins Roms de notre rue. Un groupe de danses et de chants s'est imposé rapidement. Après une dizaine d'années à jouer, chanter, danser, tout en incitant aux études, nous sommes revenus à notre premier objectif : l'école. En 2011, nous avons ouvert un collège et un lycée tsigane, pour faciliter l'accès aux études supérieures aux nombreux jeunes Roms des camps bidonvilles de notre région. En juin 2016, seize premiers bacheliers sont sortis de notre établissement". Yvan Akimov, partenaire Slovaque du CCFD-Terre solidaire.

Le Comité Catholique contre la Faim et pour le Développement (CCFD-Terre solidaire) est aux côtés de celles et ceux qui luttent quotidiennement contre les causes de la faim et des inégalités. Il organise l'action de solidarité internationale confiée par la Conférence des évêques de France, en appelant les chrétiens au partage financier pendant la période de carême (voir enveloppe de collecte de carême).

isabelle ldrac

www.ccfid-terresolidaire.org

Il voit même ce que les Pharisiens ne veulent pas voir.

Ils leur propose d'être disciples de Jésus !

Mais ils préfèrent demeurer disciples de Moïse qui a donné la Loi. Elle interdit tout travail le Sabbat... même de secourir quelqu'un ! Ils ne sortent pas de la lettre de la loi, reçue de Dieu, par Moïse.

Jésus prend alors l'initiative d'une nouvelle guérison.

Il y a en effet un aveuglement plus grand que d'être né aveugle, des ténèbres plus grandes que la cécité physique. C'est le **manque de foi**. C'est de cette cécité que Jésus guérit lors de sa seconde rencontre avec l'aveugle. Jésus ne le rencontre pas par hasard. Il vient à sa rencontre :

Ayant appris qu'ils l'avaient chassé, Jésus vint le trouver.

Il sollicite sa foi : **crois-tu, toi au Fils de l'homme ?**

v. 35 - Qui est-il pour que je croie en lui ?

De cette cécité là, l'homme ne peut deviner la délivrance. Raison pour laquelle l'aveugle ne cherchait pas à obtenir un bien qu'il ignore comme si il l'avait perdu. Il est besoin qu'elle lui soit proposée d'où la question : crois-tu au Fils de l'homme ?

Jésus lui dévoile alors son identité :

Tu le vois, c'est celui qui te parle.

Il voit .. Il naît à une nouvelle existence.

Celle des « illuminés », celle des néophytes. La nôtre.

Jacques Turck +

Péché et structure de péché

Dans la perspective du Sacrement de réconciliation que nous recevrons autour de la fête de Pâques, voici une réflexion qui prolonge ce qui a été dit ci-dessus..

Qui a péché pour que cet homme soit né aveugle ? Personne répond Jésus. Comme toujours, autant Jésus dénonce le péché, autant il ne l'intéresse pas ! Jamais il ne se complait sur le péché des uns ou des autres... Sauf peut-être pour ceux qui ne reconnaissent pas le leur. Reprenons la question :

Nous savons tous qu'il existe une **solidarité dans le mal**. Elle est ténue.. Nous ne la voyons pas. Sans doute parce nous avons « **initimisé** » le péché. Nous l'avons réduit à une affaire individuelle, intime ! Or, bien des souffrances sont la conséquence de structures sociales et politiques que St Jean Paul II appelait « **structures de péché** ». Il s'agit de la dimension sociale du péché qui surgit d'un déséquilibre imposé par une manière de la laquelle la société est organisée.. De ces péchés à caractère sociaux nous sommes tous un peu responsables.. Il est donc utile de s'interroger pour reconnaître, selon nos diverses responsabilités si nous en sommes victimes ou promoteurs?

ASSEMBLEES PAROISSIALES

La première assemblée paroissiale s'est tenue ce dernier dimanche 19 mars. Beaucoup de propositions ont été faites. Nous prendrons des décisions à leur égard, lorsque les 3 équipes d'Animation des paroisses du pôle BEL auront engrangé les apports de chaque paroisses. Venez donc aux prochaines Assemblées pour apporter vos propositions, afin de rendre plus vite missionnaire nos communautés.

Ces enjeux seront présentées lors des

3 Assemblées paroissiales :

- le 19 mars à St Bruno 10 h

- le 26 mars à St Etienne 10 h - messe 11h

- le 23 avril à Ste Lucie

Chacun apporter ses idées.

Retenez bien la date qui vous concerne.